



Veillez lire attentivement cette notice avant de donner ce médicament. Elle contient des informations importantes pour votre traitement.

Si vous avez d'autres questions, si vous avez un doute, demandez plus d'informations à votre médecin ou à votre pharmacien.

Gardez cette notice, vous pourriez avoir besoin de la relire.

Si vous avez besoin de plus d'informations et de conseils, adressez-vous à votre pharmacien.

Attention : si les troubles persistent, consultez un médecin.

CAMILIA® , solution buvable en récipient unidose.

Les substances actives sont :

CHAMOMILLA VULGARIS 9 CH	333,3 mg
PHYTOLACCA DECANDRA 5 CH	333,3 mg
RHEUM OFFICINALE 5 CH	333,3 mg

Pour un récipient unidose de 1 ml.

L'autre composant est l'eau purifiée.

Titulaire et exploitant :

Laboratoires BOIRON

20, rue de la Libération - 69110 Sainte-Foy-lès-Lyon

Fabricant :

Laboratoires HERBAXT

ZAC des Frênes - 1, rue Edouard Buffard - 77144 Montévrain

1- QU'EST-CE QUE CAMILIA[®], solution buvable en récipient unidose ET DANS QUEL CAS EST-IL UTILISÉ ?

Ce médicament se présente sous forme de solution buvable en récipient unidose de 1 ml. Boîte de 10.

CAMILIA[®], solution buvable en récipient unidose est un médicament homéopathique traditionnellement utilisé dans les troubles attribués à la dentition chez le nourrisson.

2- QUELLES SONT LES INFORMATIONS NÉCESSAIRES AVANT DE DONNER CAMILIA[®], solution buvable en récipient unidose ?

Prendre des précautions particulières avec CAMILIA[®], solution buvable en récipient unidose :

- NE PAS INSTILLER DANS L'ŒIL.
- NE PAS INJECTER.

Prise ou utilisation d'autres médicaments :

Veuillez indiquer à votre médecin ou à votre pharmacien si votre enfant prend ou a pris récemment un autre médicament, même s'il s'agit d'un médicament obtenu sans ordonnance.

3- COMMENT PRENDRE CAMILIA[®], solution buvable en récipient unidose ?

Une unidose par prise, 2 à 3 fois par jour.

Si vous avez l'impression que l'effet de **CAMILIA[®], solution buvable en récipient unidose**, est trop fort ou trop faible, consultez votre médecin ou votre pharmacien.

Voie orale.

- Se laver les mains avant d'utiliser les unidoses.
- Ne pas conserver un récipient unidose après ouverture. Le récipient unidose doit être jeté après chaque usage.

Si vous avez donné plus de CAMILIA® , solution buvable en récipient unidose que vous n'auriez dû :

Consultez immédiatement votre médecin ou votre pharmacien.

Si vous oubliez de donner CAMILIA® , solution buvable en récipient unidose :

Ne donnez pas de dose double pour compenser la dose simple que vous avez oubliée de donner.

4- QUELS SONT LES EFFETS INDÉSIRABLES ÉVENTUELS ?

Si vous remarquez des effets indésirables non mentionnés dans cette notice, veuillez en informer votre médecin ou votre pharmacien.

5-COMMENT CONSERVER CAMILIA® , solution buvable en récipient unidose ?

Avant ouverture du sachet : pas de précautions particulières de conservation.

Après ouverture du sachet : conserver les récipients unidoses non utilisés dans le sachet.

Après ouverture du récipient unidose :

- Le produit doit être utilisé immédiatement.
- Jeter le récipient unidose après utilisation.
- Ne pas le conserver pour une utilisation ultérieure.

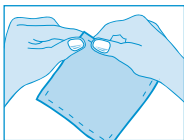
Ne pas utiliser le récipient unidose après la date de péremption figurant sur la boîte.

Tenir hors de la portée et de la vue des enfants.

La dernière date à laquelle cette notice a été approuvée est janvier 2005.



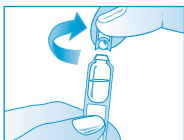
Les Laboratoires Boiron participent à CYCLAMED, association chargée de la collecte et de l'élimination des déchets issus de médicaments. Ils vous demandent en conséquence de rapporter à votre pharmacien l'emballage de ce médicament vide ou non. Le dispositif mis en place par Cyclamed ne concerne que la France métropolitaine.



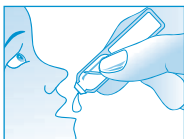
1. Ouvrir le sachet aluminium.



2. Détacher un récipient unidose de la barrette.



3. Ouvrir le récipient unidose en tournant l'embout.



4. Mettre l'enfant en position assise.
Verser le contenu du récipient unidose en pressant légèrement dessus, dans la bouche de l'enfant.

5. Fermer soigneusement le sachet contenant les autres récipients unidoses en repliant le côté ouvert.

Afin d'administrer une solution toujours stérile, utiliser un nouveau récipient unidose lors de chaque utilisation.

La durée du traitement ne devra pas dépasser 3 jours.

Attention : si les troubles persistent, consulter un médecin.